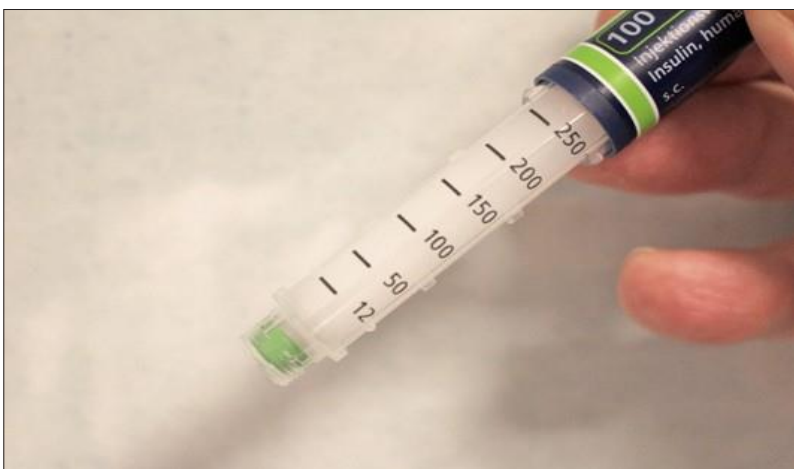


Injektionsteknik vid diabetes



Svensk Förening för
Sjuksköterskor i
Diabetesvård



- Om ditt insulin är av "grumlig" typ skall insulinet blandas väl genom försiktig rullning mellan händerna och vända pennan minst 10 gånger innan du injicerar.



Skruva på en ny kanyl och ta av yttre och inre kanylskydden.

Spara yttre skyddet, det används när du tar bort kanylen efter injektion

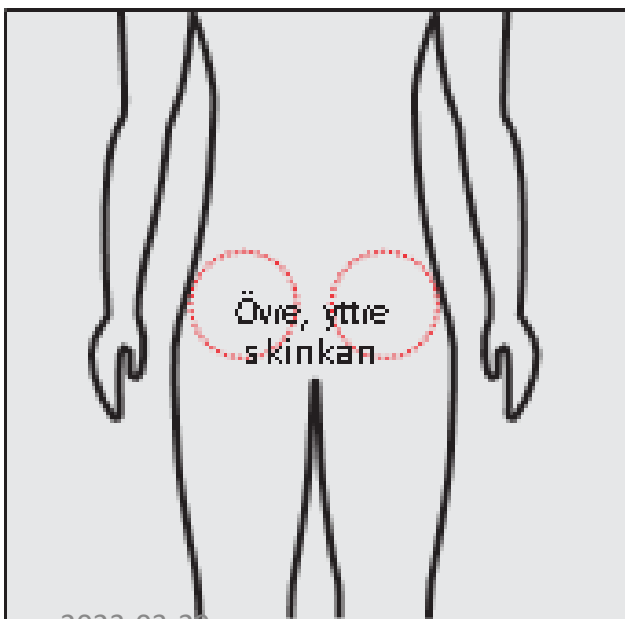
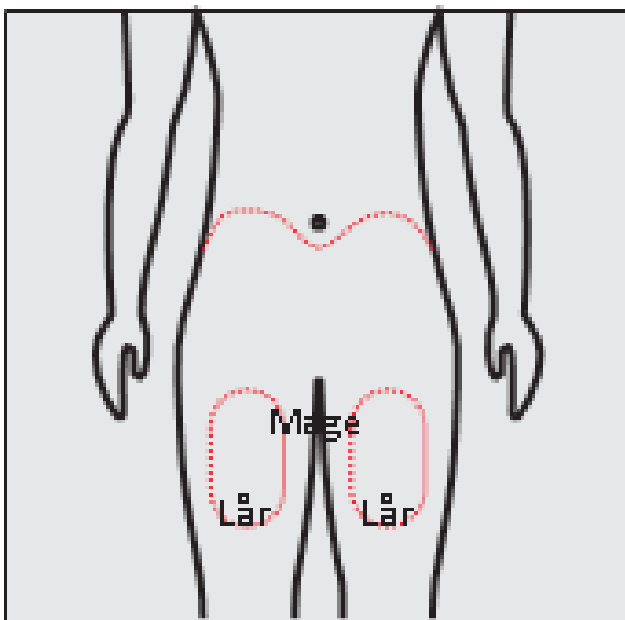
Byt kanyl före varje injektion.



- Kontrollera flödet i kanylen genom att ställa in pennan på två enheter och spruta ut lite insulin.
- Håll pennan rakt upp då du sprutar ut insulin.
- Om inget insulin kommer ut ur kanylen upprepas detta moment.



Ställ in dosen.



- Rekommenderade injektionsställen är i underhuds fett på magen och i övre yttre delen av skinkan.
- Om tillräckligt med underhuds fett finns kan även insulin ges i lår.



- Insulinet skall ges i underhudsfettet.
- Lyft hudveck med tumme, pek- och långfinger.



- Stick in kanylen i hudvecket och spruta in insulinet genom att trycka ned doseringsknappen på pennan till botten.
- Håll in doseringsknappen i minst tio sekunder och dra sedan långsamt ut nålen.



- Det är viktigt att variera stickställen för att undvika att "fettkuddar" bildas. Dessa kan ge ett svängande blodsocker



- Sätt på det yttre kanylskyddet och skruva av kanylen. Kassera den på ett säkert sätt.
- Kontrollera vilka regler som gäller i din kommun.

Insulin är hållbart från 4-8 veckor i rumstemperatur.

(Läs bipacksedel hur länge ditt insulin håller)

Det insulin som inte används förvaras i kylskåpsdörren.

Insulin förstörs om det fryser eller blir utsatt för hög temperatur.

För att skydda det för ljus skall du alltid sätta på pennhuven efter injektion.

Du bör inte dra upp insulin ur en trasig penna med en insulinspruta då detta kan leda till att du inte får rätt insulindos.



Injicera **inte** genom kläder!



Byt nål varje gång!

Du kan även se instruktionsfilmer
till flertalet injektionspennor på
www.medicininstruktioner.se
